

# Parasitaarhaigused ja muud terviseprobleemid, mis on seotud rohumaaade olukorra ja karjatamisega

Katrin Tähepõld, DVM, lambakasvatuse konsulent



Euroopa Maaelu Arengu  
Põllumajandusfond:  
Euroopa Investeeringud  
maapiirkondadesse

## Põhilised terviseprobleemid karjamaal

- Parasiidid
- Päikesetundlikus
- Kuumus
- Kärbsed
- Sõraprobleemid
- Mürgistused



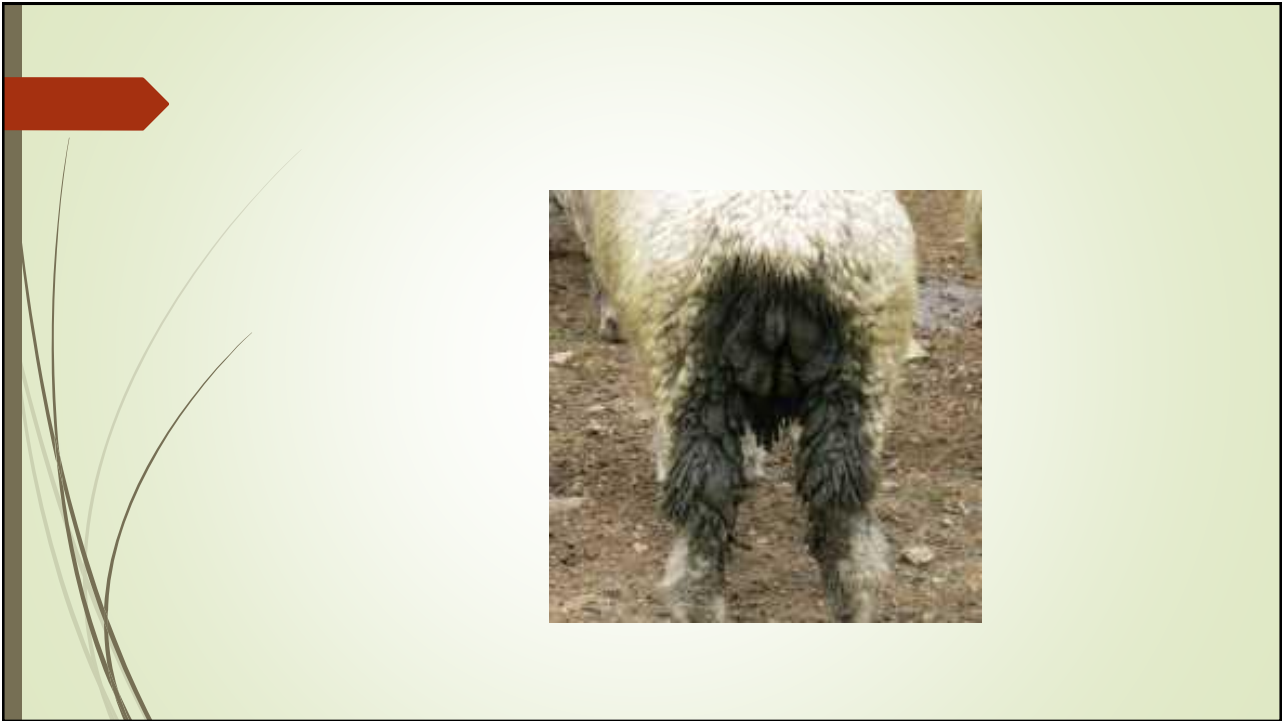
## Parasiidid

- Põhiline mure
  - Sooleümarussid
  - Paelussid
  - Kopsuussid (suured ja väikesed) - piirkonniti
  - Maksakaanid (suured ja väikesed) - piirkonniti



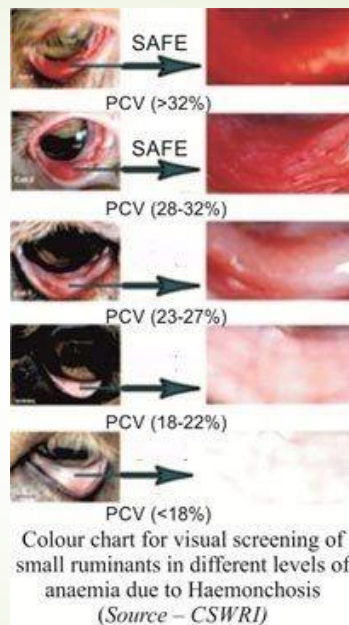
## Sooleümarussid

- Kõhnumine/madal kasvuiive
- Lõuaalune lott
- Aneemia
- Kõhulahtisus
- Silmad jooksevad vett/rähmas?
- Surm

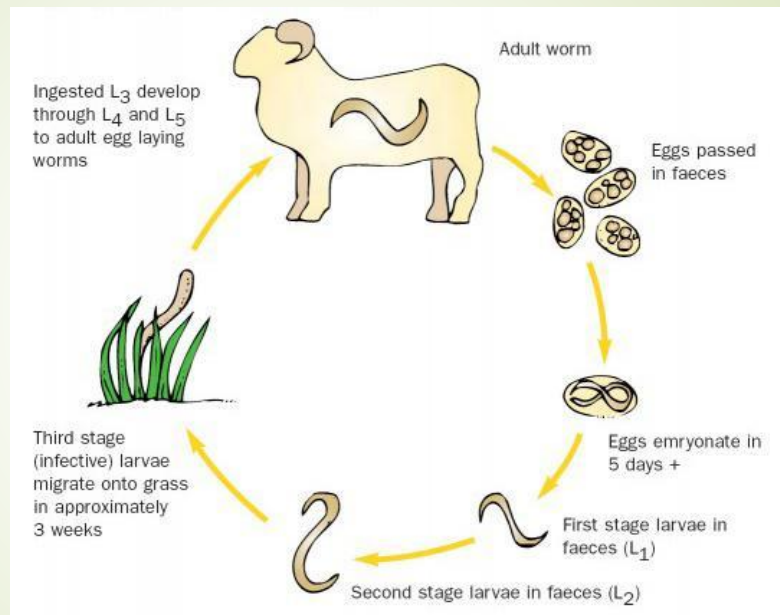




Aneemia  
määramine  
väikemäletsejalistel  
hindamaks  
nakatumust  
*Haemonchius  
contortusega* (suur  
libedikuuss).




- Põhiline aktiivsusperiood – kevad-sügis
- Võib ka talvel, kui on soodsad olud (loomadel immuunsüsteemiprobleemid, kehv laudahügieen)
- Parasiidi elutsükkel täiskasvanud isendist nakatumisvõimelise vastse surmani – ca 7-8n KESKMISELT





## Probleem

- RAVIMIRESENTSUS parasiitidel
  - Vastupidavad keskkonningimustele
  - Ei vaja vaheperemeest
  - Karjamaade vähesus
  - Kontrollimata ussirohu manustamine
  - Liiga tihe ussirohu manustamine
  - Pidevalt sama ravimiga manustamine
  - Järelekontrolli puudumine



## Lahendus

- Optimaalne hulk loomi ha kohta (peab arvestama enda karjamaade võimekusega)
- Karjamaade korrektne rotatsioon
- Karjamaade-heinamaade rotatsioon
- Maade harimine/kultuurivahetus jms
- Karjatamine teiste loomaliikidega (v.a. kits)
- Ravi ainult vajadusel (roojaproovid!)
- Kindlasti pärast ravimi kasutamist 2n pärast järelkontroll

## Päikesetundlikus (solar dermatiit)

- Karvutud korpas otsmikud, kõrvad, pead
- Hullematel juhtudel panna lauta, varjualusesse
- Spreitada võimalusel (Pederipra, tõrvasprei jms)
- Loomade karjajätmisel eelistada neil, kellel probleemi ei ole (pärilik)
- Praeguste kuumadega kraabivad päid vastu puud putukate tõttu – mehhaaniline vigastus, mitte eelsoodumus

## Kuumus

- Teistest loomaliikidest veidi vähem tundlikud (v.a. kitsed)
- Karvalambad saavad paremini hakkama kui villalambad
- Euroopa tõud pigem tundlikumad (lühikesed jalad, jässakas keha, lühikesed kõrvad jne => kehapind on väiksem ja jahutamist toimub vähem)
- Tumedad päikesekuumuse suhtes tundlikumad, valged päikesepõletuse suhtes tundlikumad
- Emased saavad veidi paremini hakkama, kui isased
- Talled ja vanad loomad tundlikumad

- Loom ei tohiks olla täisvillas. Küll aga ei tohi neid ka kuumalaine ajal pügada – stress + päikesepõletus + puudub villast tulenev isoleeriv kiht
- Pidev vee olemasolu. Nõud peavad olema puhtad. Lammas võib suvel juua 12x rohkem kui talvel
- Loomadel peab olema võimalik varju minna (puud-põõsad-varikatused jne)
- Karjamenetlused, loomade vedu jms teha varahommikul, hilja õhtul
- Kuumus võib mõjutada jäärade sooritusvõimet
- Loomad võivad muutuda vastvõtlikumaks muudele haigustele – kopsuprobleemid, parasiidid jms

## Kliinilised tunnused

- Kiire hingamine
- Loidus
- Võimetus seista
- Kehatemp üle 40,6°C



## Ravi

- Loom viia jahedasse, varju alla
- Määrida viinaga karvutuid alasid (jalgevahelt, eriti tagumiste jalgade vahelt, seal palju veresooni)
- Mitte kasta villakut (vähendab naha hingamisvõimet)
- Märjaks võib teha villatud alad
- Jääkompess – ettevaatust liigse temperatuuri kõikumise ja šoki tekitamisega
- Juua!! Võivad vajada alul sundjootmist väikeste kogustega
- Võimalusel pügada suurem villak maha

## Kärbsed

- Vigastus – hammustus, hõõrumine, päikesetundlikuse järgne nahavigastus
- Kuumus+niiskus – tumedad lambad tundlikumad?
- Kärbes muneb munad ->12h-> vaglad, hakkavad sööma, laieneb kahjustatud alal -> meelitab ligi veel rohkem kärbseid -> 2 vastsefaasi, 3-10p -> 3. faas kukub pinnasele -> 3-7p -> täiskasvanud kärbes
- Loom ei jõua karjaga kaasas püsida
- „Märjad“ laigud villal
- Näkitseb ennast

## Ravi

- Loom eraldada karjast, viia lauta vms.
- Pügada
- Loputada rohke külma veega
- Ravi osas konsulteerida oma loomaarstiga





## Sõraprobleemid

- Liigne kuivus – oksa- ja kõrretüükad võivad hakata probleeme tekitama, torkehaavad jms
- Liigne niiskus – sõrg muutub pehmeks, on vigastustele, haigustekitajatele, muljumistele vastuvõtlikumad
- Kontrollida, kas individiprobleem (vigastus vms) või karjaprobleem (nakkuslik haigustekitaja)
- Karjamaa vahetus? Tekitada kuivem ala?



## Mürgistused


- Taimed
- Vee puudus
- Mineraalainete puudus/liig

## Taimed

- Kibe tulikas – värskena, kõhulahtisus
- Roomav tulikad – kõhulahtisus
- Oblikad – suurtes kogustes mürgine
- Raps, kapsas, brokkoli, kaalikas jms – juured ja seemned aga ka lehed suurtes kogustes
- Valge hanemalts – kogu taim
- Piimalilled
- Salvei
- Lupiin
- Harilik nõiahammas?? -
  
- Eks neid on veel, aga rohkem on oluline kogus

## Vesi

- Peab ees olema. Ilma veeta loom sööb vähem. Lisaks tekivad ainevahetusprobleemid ja kaaluübe langus. Võib tekitada tõsiseid terviseprobleeme



## Mineraalid

- Seeleni, koobalti puudus Eesti oludes
- Peab vesi juures olema, eriti kui koos soolaga söödetakse mineraali